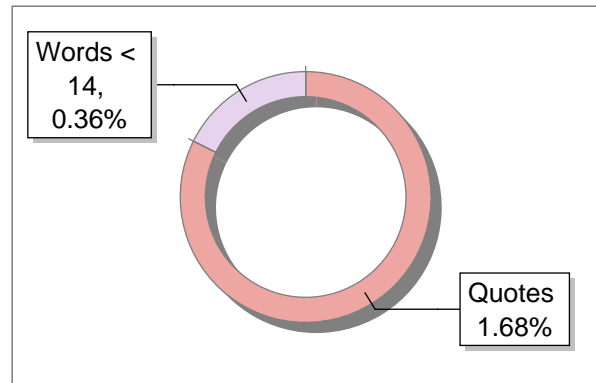
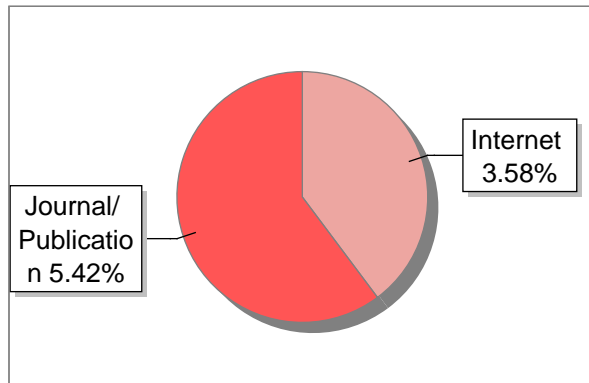
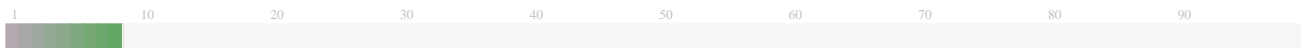


Submission Information

Author Name	Ardiansyah
Title	Hasil 2012-Kaunia
Paper/Submission ID	1586679
Submitted by	nanik.arkiyah@staff.uad.ac.id
Submission Date	2024-03-30 22:59:03
Total Pages	17
Document type	Article

Result Information

Similarity **9 %**



Exclude Information

Quotes	Excluded
References/Bibliography	Excluded
Sources: Less than 14 Words %	Not Excluded
Excluded Source	93 %
Excluded Phrases	Not Excluded

Database Selection

Language	Non-English
Student Papers	Yes
Journals & publishers	Yes
Internet or Web	Yes
Institution Repository	Yes

A Unique QR Code use to View/Download/Share Pdf File



DrillBit Similarity Report**9**

SIMILARITY %

12

MATCHED SOURCES

A

GRADE

A-Satisfactory (0-10%)**B-Upgrade (11-40%)****C-Poor (41-60%)****D-Unacceptable (61-100%)**

LOCATION	MATCHED DOMAIN	%	SOURCE TYPE
3	adoc.pub	<1	Internet Data
4	journal.uad.ac.id	2	Publication
5	journal.uad.ac.id	3	Publication
6	adoc.pub	1	Internet Data
7	123dok.com	1	Internet Data
8	adoc.pub	1	Internet Data
9	ipb.ac.id	<1	Internet Data
10	journal.uad.ac.id	<1	Publication
11	epdf.pub	<1	Internet Data
12	repository.bakrie.ac.id	<1	Publication
13	uad.ac.id	<1	Internet Data
14	www.americaninsuranceid.com	<1	Internet Data

EXCLUDED SOURCES

1	digilib.uin-suka.ac.id	66	Publication
---	------------------------	----	-------------

PENGEMBANGAN APLIKASI *MOBILE WEB* PERCAKAPAN BAHASA KOREA BERBASIS LOKASI MENGGUNAKAN *FOURSQUARE* API

Ardiansyah¹, Rati Dian Na'im²

Lab. Mobile Technology Innovation Center - Program Studi Teknik Informatika

Fakultas Teknologi Industri, Universitas Ahmad Dahlan

Alamat: Jl. Prof. Dr. Soepomo, Janturan, Yogyakarta

Telp. 0274-563515, Fax. 0274-564604

Email: ardi@uad.ac.id¹, rati.dian@gmail.com²

Abstract

Indo
the w
exist
phon
users
geolo
phon

base
are
speci
ity
The r

conv
smar
voca
indic

Key

A. Pendahul

Saat

rists from
hat swept
uage. The
tly smart
to assist
y support
s of smart

ocations-
collection
mine the
mentation
avaScript.

t.
d Korean
inates of
a and
si results



ilihan utama

dibandingkan dengan PC atau laptop. Berdasarkan data dari Effective Measure (Effectivemeasures.com, 2011) firma yang memiliki spesialisasi dalam pengukuran statistik web, sebanyak 61,88% dari pengguna internet di Indonesia mengakses melalui telepon seluler. Sementara 38,12% lainnya mengakses melalui PC atau laptop. Maraknya situs jejaring sosial seperti Twitter, Facebook dan Foursquare, serta kebutuhan masyarakat akan informasi yang bersifat cepat seperti berita, cuaca, olahraga, dan email membuat telepon seluler dinilai lebih efektif dibanding PC. Hal tersebut

memicu banyaknya sistem atau *website* yang kemudian dikembangkan atau dimigrasikan menjadi berbasis *mobile*. Hal tersebut merupakan peluang yang sangat besar bagi pengembang aplikasi *mobile web* untuk membuat aplikasi-aplikasi yang sesuai dengan kebutuhan pengguna telepon seluler saat ini.

Telepon seluler yang ada sekarang, telah dilengkapi dengan fitur GPS (*Global Positioning System*). GPS merupakan sebuah perangkat yang dapat memberikan koordinat suatu lokasi dengan tepat. Perangkat ini mendapatkan sinyal dari satelit GPS, kemudian sa

longitude. Se
Transceiver S
diberikan ada
telah dilengk
adalah sistem
dapat berjalan

Korea
kebudayaan.
atas kemajua
serial TV K
kalangan. Ke
berwujud *boy*
masyarakat d



latitude dan
n BTS (*Base*
oordinat yang
seluler yang¹³
Geolocation
. *Geolocation*
emua.

at di bidang
i bukti nyata
k mulai dari
oleh banyak
n K-pop yang
nya perhatian
dan *fashion*.

Fenomena ini secara tidak langsung telah turut mempromosikan bahasa Korea dan kebudayaan Korea ke berbagai negara. Karena semua yang berhubungan dengan *Hallyu* selalu menggunakan bahasa Korea sebagai bahasa pengantar.

Dengan faktor pendukung tersebut, Korea Selatan menjadi salah satu negara tujuan wisata utama di Asia termasuk Indonesia. Hal ini ditunjukkan dengan dinobatkannya ibukota Korea Selatan, Seoul sebagai kota paling diinginkan dalam sebuah survei terhadap wisatawan Asia Tenggara. Menurut survey yang dilakukan pada

bulan November 2010 hingga Januari 2011 oleh Nielsen di beberapa kawasan Asia Tenggara, Seoul menduduki peringkat pertama sebagai kota tujuan wisata di Asia Tenggara yang paling ingin dikunjungi dalam satu tahun.

Bahasa merupakan salah satu kendala bagi sebagian besar wisatawan termasuk wisatawan Indonesia. Hal tersebut banyak disampaikan melalui pengalaman berwisata para wisatawan yang berkunjung ke Korea Selatan. Ini terjadi karena Korea, tidak menggunakan huruf latin sebagai pengantar bahasanya melainkan huruf *Hangeul*.

Perbedaan ak
karena harus
Korea dapat d
Belaja
kesalahan pe
mempersingk
namun laman
mengikuti ku
sebagian ora
bagi orang-or
tempat kursu
terdapat bany
Pada
bahasa Korea



bahasa Korea,
elajari bahasa

o melakukan
Kursus dapat
berkompeten,
orang. Untuk
biaya. Bagi
ulit, terutama
Ketersediaan
masih belum

pengetahuan
yang umum

dan sering dikunjungi wisatawan asing di Korea. Oleh karena itu dibutuhkan sebuah situs *mobile web* percakapan bahasa Korea berbasis lokasi yang dapat membantu parawisatawan Indonesia untuk lebih mudah mengetahui percakapan-percakapan yang sering digunakan di suatu tempat seperti tempat bersejarah, bandara, pusat perbelanjaan, restoran dan lain-lain.

Dengan adanya situs tersebut, diharapkan dapat membantu para wisatawan untuk menggunakan percakapan dalam bahasa Korea meskipun belum mengenal aksara

Korea karena aplikasi ini dilengkapi dengan pengucapan atau *romanization* dalam bahasa latin serta terjemahannya dalam bahasa Indonesia. Aplikasi ini juga dapat digunakan bagi masyarakat umum yang ingin belajar percakapan bahasa Korea tanpa harus mengikuti kursus atau pendidikan formal.

B. Kajian Pustaka

Penelitian yang dilakukan Sibarani (2009) menghasilkan sebuah aplikasi berbasis client-server dengan menggunakan embedded GPS, yang memberikan layanan berbasis loka sebagai saran saling berhu Bandung-Ma melalui hand mengirimk bentuk gamba diketahui dar diproses di s lain seperti na informasi da daerah ITB d dan belum me akuratan data karena masalah geografis seperti berada di dalam gedung atau tempat-tempat rendah.

Tourist Language learn & speak (GooglePalay, 2012) merupakan aplikasi android yang membantu pengguna yang sedang berada di luar negeri dalam hal bahasa. Aplikasi ini berisi terjemahan dari beberapa percakapan yang berguna diberbagai situasi seperti perjalanan dan transportasi, makanan dan akomodasi, situasi darurat, spoke interaction, pengetahuan dasar dan lain-lain. Aplikasi ini memiliki native language



setting digunakan untuk mengatur bahasa dasar yang dimengerti atau dikuasai oleh pengguna. Terdapat 24 pilihan native language dan 58 countries atau negara tujuan. Aplikasi ini membutuhkan full internet access untuk mengunduh data audio yang kemudian disimpan dalam data storage smart phone pengguna. Hal ini menjadi salah satu kelemahan karena banyaknya audio file yang tersimpan sehingga membebani data storage pengguna. Selain itu, hanya beberapa negara tujuan saja yang memiliki list percakapan lengkap, sisanya hanya memuat pengetahuan dasar saja.

Berdasarkan dengan judul Lokasi Mengajar dan *geolocation* u

Kontribusi P

Penelitian ini berasal dari bentuk kontri

1. menyediakan materi melalui pir
2. menyediakan materi sesuai ber

3. menyediakan contoh pengucapan kosakata dan percakapan bahasa Korea berupa suara yang bisa langsung didengar oleh pengguna lewat *smartphone*.

C. Metode Penelitian

Subjek penelitian yang akan dibahas pada tugas akhir ini adalah “Pengembangan Aplikasi Mobile Web Percakapan Bahasa Korea Berbasis Lokasi Menggunakan Foursquare API”. Aplikasi yang akan dibuat ini diharapkan dapat membantu pengguna



lebih lanjut
orea Berbasis
nakan materi
rta teknologi

utama yang
orea. Adapun

jari langsung
a Korea yang
arena adanya

mengetahui dan mempelajari percakapan Bahasa Korea secara cepat sesuai dengan tempat dimana pengguna tersebut berada. Dalam penelitian ini digunakan dua metode pengumpulan data yaitu studi pustaka dan wawancara. Studi pustaka dilakukan dengan cara mencari referensi di perpustakaan, buku pribadi dan *browsing* internet, sedangkan wawancara dilakukan dengan tanya jawab secara langsung kepada staf pengajar *Sejong Course Center*, tempat kursus bahasa Korea di Yogyakarta.

Dalam sistem yang akan dibangun ini ada tiga jenis pengguna, yaitu *user*, *administrator* dan *smart phone*. *Administrator* mengelola aplikasi secara mandiri yang memiliki kewenangan

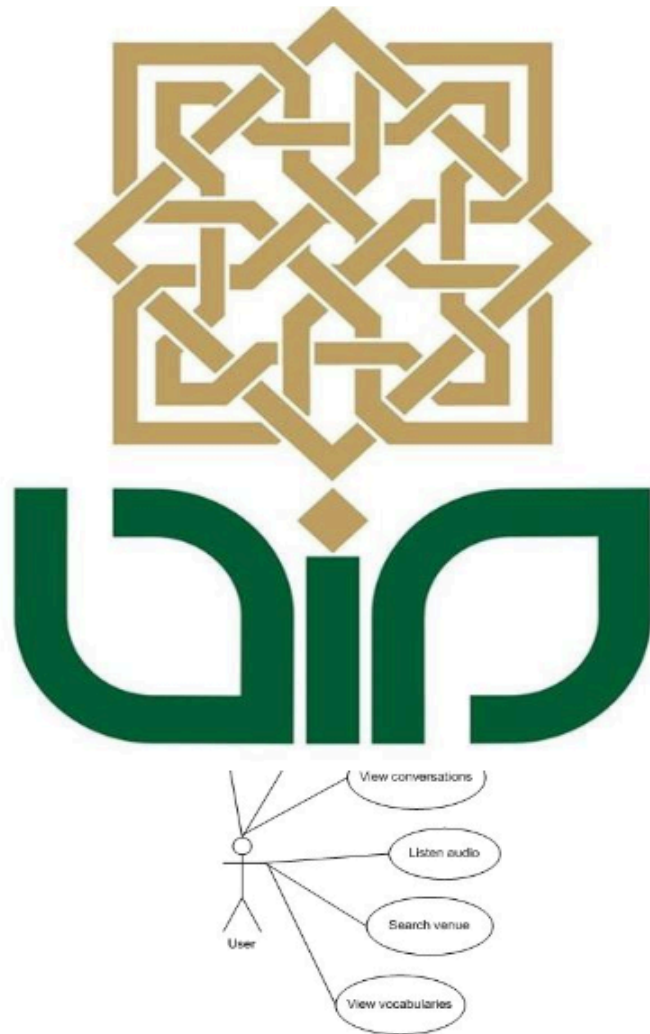
D. Analisis dan perancangan

Dalam analisis dan perancangan UML dan perancangan 1. Perancang Interaksi *UML diagram* dapat dilakukan oleh aktor ter

smart phone.
k mengelola
ang memiliki

menggunakan

ram. *Usecase*
pat dilakukan

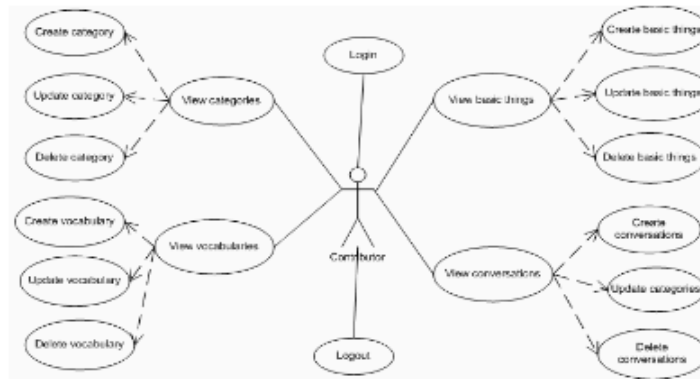


Gambar 1. *Usecase diagram* untuk *user*

Diagram pada *gambar 1* menunjukkan hal-hal yang dapat dilakukan oleh *user* dengan sistem ini. Sistem *login* Foursquare untuk *user* pada sistem ini bersifat opsional, *login* dibutuhkan jika *user* ingin melakukan *checkin* pada *venue* tertentu dari hasil pencarian *venue* berdasarkan koordinat lokasi *user*. Selanjutnya *user* berlaku seperti pengunjung pada sebuah *website*. Sistem menyimpan data koordinat (*longitude* dan *latitude*) ke dalam *session* pada saat *user* melakukan pencarian lokasi. Sedangkan *gambar 2* berikut ini adalah *usecase diagram* untuk *administrator*.



Admin kukan semua proses. *Administrator* dapat melihat, mengubah, dan menghapus semua data kategori, kosakata dan percakapan yang telah *dibuat* oleh *contributor*. *Administrator* juga dapat membuat, mengubah, dan menghapus data *contributor*.



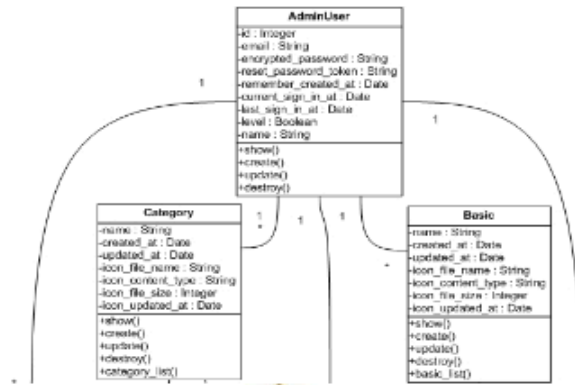
Contributor dapat menghapus *Contributor* lain.

Mode dengan struktur dimiliki oleh oleh 1 *admin* banyak *audio* lokasi ada pada



t, mengubah, melihat bahwa *contributor*

langsung *category* dan dan dimiliki *admin* memiliki *audio* berbasis



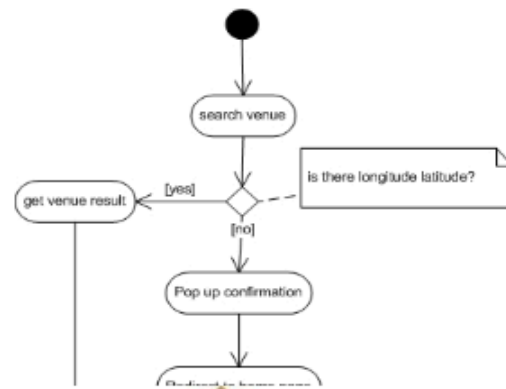
2. Perancang

a. Activity

Pa
mengak
Jika g

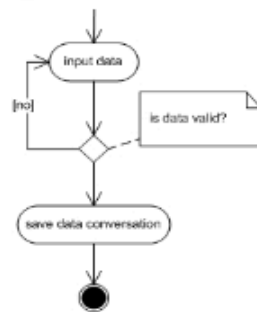
konfirmasi bahwa pencarian gagal disebabkan tidak ditemukannya koordinat lokasi, kemudian sistem akan memberi pilihan untuk langsung masuk ke menu utama dan memilih sendiri kategori percakapan yang diinginkan. Jika berhasil, maka *user* akan mendapatkan hasil pencarian *venue* dan tampilan percakapan bahasa Korea.

n. Saat *user*
geolocation.
mendapatkan



b. *Activi*
Ga
Korea.
proses
jika ada

kapan bahasa
butor. Dalam
an peringatan

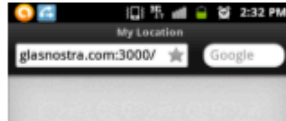


Gambar 6. *Activity Diagram* Proses Create New Conversation

E. Hasil dan Pembahasan

Sistem ini dapat berjalan pada *smart phone* dengan sistem operasi Android, iOS, Blackberry ataupun sistem operasi lain yang mendukung *geolocation* dan HTML5.

1. Tampilan Halaman Utama



Halaman aplikasi meminta koordinat lokasi pengguna. Pada saat ini, aplikasi mengambil koordinat lokasi pengguna.



Halaman ini akan membuka sistem ini akan mendapatkan koordinat lokasi pengguna untuk

1.	latitude, longitude;
2.	function lokasisaya(node) {
3.	if (navigator.geolocation) {
4.	navigator.geolocation.getCurrentPosition(function(position) {
5.	var lat = position.coords.latitude;
6.	var lng = position.coords.longitude;
7.	latitude = lat;
8.	longitude = lng;
9.	\$("#lat").val(lat);
10.	\$("#lng").val(lng);
11.	\$.ajax({

12.	type : "GET",
13.	url: http://glasnostra.com/places",
14.	data : { lat: lat , lng : lng},
15.	success : function(data){
16.	console.log(data);
17.	}
18.	});
19.	});
20.	}

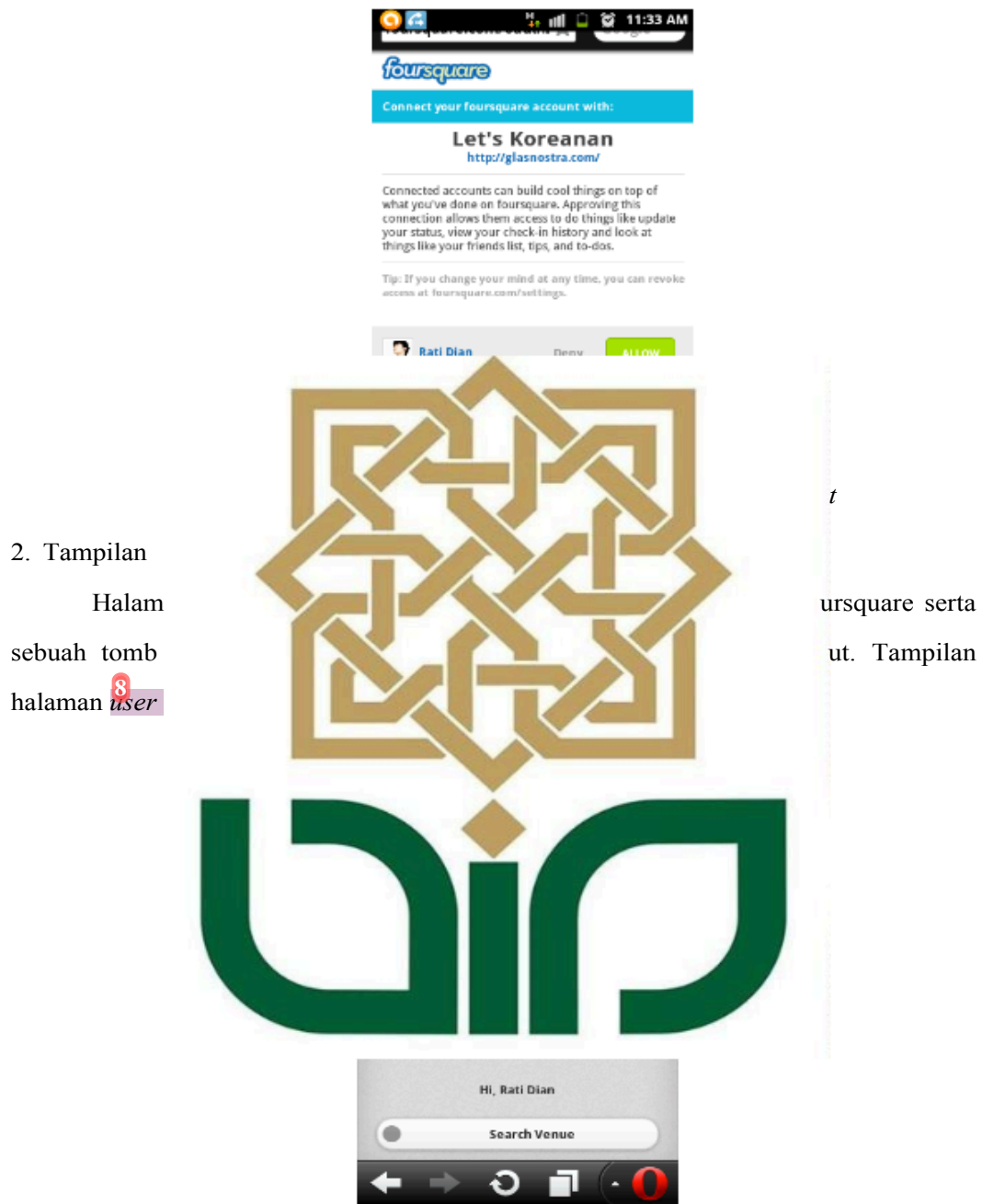
3 Listing 1. *JavaScript* Untuk Mendeteksi Koordinat Lokasi *User*

Setelah *user* memberikan ijin untuk mengambil koordinat lokasi, maka *user* akan masuk ke halaman *user* dan tombol Foursquare akan muncul.



Gambar 1. Screenshot tampilan halaman *user*. Jika di klik tombol Foursquare maka sistem akan mengalihkan ke halaman utama.

user akan masuk ke halaman *user* dan tombol Foursquare akan muncul. Jika di klik tombol Foursquare, akan muncul halaman *user*. Jika di klik tombol Foursquare maka sistem akan mengalihkan ke halaman utama.



Gambar 9. Tampilan Halaman *User*

1.	<code>def callback</code>
2.	<code>code = params[:code]</code>
3.	<code>@access_token = Foursquare.access_token(code,</code>

	'http://glasnostra.com/session/callback')
4.	session[:access_token] = @access_token
5.	
6.	redirect_to places_path
7.	end

Listing 3. *Controller* untuk mengakses Halaman *User*

Listing 3 merupakan fungsi dalam kelas *Session* yang dipanggil ketika sistem menerima *access* token dari Foursquare melalui *session*, yang kemudian menampilkan *view* dari halaman *user*.

3. Tampilan

Halaman *venue* berdasar ada dalam da



asil pencarian tempat yang

Gambar 10. Tampilan Hasil Pencarian *Venue* Foursquare

1.	def venues search
2.	lat = params[:lat]
3.	lng = params[:lng]
4.	@venues = Foursquare.venues.search(:query => "", :ll=> "#{lat},#{lng}")
5.	End

Listing 4. *Controller* untuk Pencarian *Venue*

1.	<ul data-role="listview" data-inset="true">
2.	<% @venues["places"].each do venue %>
3.	
4.	<a href="<%= checkins_places_path(:venue_id => venue.id, :lat=>venue.location.lat, :lng=>venue.location.lng) %">
5.	<imgsrc="<%= venue.icon %">" class="ui-li-icon">
6.	<h5> <%= venue.name %></h5>
7.	<input type="hidden" value="" id="lat" name="lat">
8.	<input type="hidden" value="" id="lng" name="lng">

Listing 5. Views untuk Hasil Pencarian Venue

Listing 4 merupakan *controller* yang mengirimkan *request* berupa *search venue* pada Foursqu

pada listing 5

4. Tampilan

Halaman

Halaman ini

sendiri katego

gambar 11 be

code program

okasi tertentu.

apat memilih

t dilihat pada



Gambar 11. Tampilan Kategori Percakapan

5. Tampilan Halaman Percakapan

Halaman percakapan berupa halaman yang berisi percakapan bahasa Korea yang sesuai dengan kategori percakapan terdiri dari teks bahasa Korea, teks bahasa Indonesia, dan pengucapan dalam bahasa Korea dengan teks latin serta audio cara pengucapan dalam bahasa Korea. Halaman ini akan tampil jika *user* memilih salah satu dari hasil pencarian *venue* atau memilih salah satu dari kategori percakapan. Tampilan percakapan dapat dilihat dari gambar 12 berikut ini:



F. Kesimpulan


Berdasarkan hasil penelitian sebagai berikut

ulaskan hal-hal

1. Dari penelitian dihasilkan sebuah aplikasi mobile web percakapan bahasa Korea berbasis lokasi menggunakan Foursquare API dengan memanfaatkan *geolocation* pada *smart phone*, *geolocation*, Ruby on Rails *framework* dan Foursquare.
2. Sistem percakapan bahasa Korea ini dapat digunakan untuk membantu pengguna untuk mempelajari dan menggunakan percakapan bahasa Korea sesuai tempat dimana pengguna berada serta dapat melakukan *checkin* pada *venue* tertentu melalui

akun Foursquare. Dalam aplikasi ini juga terdapat *basic things* untuk mengenalkan dasar-dasar dalam bahasa Korea seperti angka, tanggal, waktu, memberi salam, dan *special occasion*.

DAFTAR PUSTAKA

- Activeadmin, *Active Admin documentation*. <http://activeadmin.info/documentation.html>,
Rabu
- Chad, F., 200
- Effectivemea
- Foursquar. *For*
- Github, Quim
- GooglePlay.
store/
- KBS WORLD
learn_
- Munawar. 20
- Nanyang Tec
Nanya
standa
- Pressman, Ro
Hill,.
- Prihandito, A
- Ruby. Ruby d
- Sibarani, A. 2
Meng
Bandung.
- Susilowati, A. 2009. *Aplikasi Multimedia Pengenalan Han'gul pada LPK "e-FAC"*,
AMIKOM, Yogyakarta.
- Young, C.L. 2004. *Essential Korean Grammar For Korean as a Second Language*,
Seoul.
- 
- t Carolina.
Mei 2011.
uari 2012.
ogle.com/
2012.
bs.co.kr/
sk Force,
ndards/
h, Mc Graw-
2011.
, ITB,